

Projeto

Circuito Regional do Desporto Escolar na Modalidade de Ciclismo – BTT – XCO

“Projeto DE sobre Rodas - Vem experimentar
a BTT”



Desporto Escolar



Prova de BTT-XCO – Escola Básica 2, 3 D. José I de Vila Real de Santo António

Grupo-Equipa de BTT de Vila Real de Santo António
11 de março de 2020

Data e Local de Realização:

Escola Básica 2, 3 D. José I de Vila Real de Santo António, a partir das 9:30 h, quarta-feira, dia 11 de março de 2020.

Âmbito da Atividade:

Este Encontro Regional realiza-se no âmbito do programa definido pelos responsáveis dos Grupos/Equipas de BTT do Desporto Escolar pertencentes à DSR do Algarve, estando em conformidade com o Regulamento Específico da modalidade.

Objetivos do Encontro:

- Cumprir o Regulamento Específico da modalidade de BTT-XCO do Desporto Escolar;
- Cumprir o programa de atividades que foi definido pelos responsáveis dos Grupos Equipas de BTT do Desporto Escolar do Algarve e Direção de Serviços Regionais do Algarve – Desporto Escolar;
- Proporcionar um momento de competição de excelência através de uma prova de Cross-Country Olímpic;
- Proporcionar o convívio entre alunos e professores durante a realização de toda atividade incluindo o almoço.
- Praticar BTT - XCO em grande grupo em competição direta, em trilhos mais ou menos técnicos, cumprindo as regras do Fair-play (Jogo Limpo).
- Promover e valorizar a modalidade de BTT;

Organização:

Agrupamento de Escolas D. José I de Vila Real de Santo António
Escola Básica 2, 3 D. José I de Vila Real de Santo António – Subdepartamento de Educação Física.
Grupos-Equipa de BTT de Vila Real de Santo António
Gabinete do Desporto Escolar – Direção de Serviços Regionais do Algarve

Apoios:

Câmara Municipal de Vila Real de Santo António
Delegação Regional do Algarve da Federação Portuguesa de Ciclismo
Bombeiros Voluntários de Vila Real de Santo António

Vai ser solicitado aos Bombeiros Voluntários a sua presença com um socorrista de BTT durante a atividade.

Escolas Participantes:

- Escola Básica 2, 3 de Algoz – Silves Sul – Grupo A
- Escola Básica 2, 3 Dr. António Costa Contreiras – Silves Sul – Grupo B
- Escola Básica 2, 3 D. Manuel I - Tavira
- Escola D. José I de Vila Real de Santo António (2GE)
- Escola Secundária de Loulé
- Escola Básica 2, 3 Poeta Emiliano Costa – Estoi
- Escola Básica 2, 3 Rio Arade – Parchal – Lagoa (2GE)
- Escola Básica Engenheiro Nuno Mergulhão

Está previsto para este Encontro a presença de 10 Grupos-Equipa de BTT, entre 80 e 100 alunos dos escalões de Infantis A e B, Iniciados, Juvenis e Juniores de ambos os sexos e cerca de 8 a 14 adultos (professores e funcionários).

Alunos participantes:

Os Alunos que participam nesta atividade do Desporto Escolar deverão:

- Estar inscritos na Plataforma de Gestão do Desporto Escolar até ao dia do final das inscrições;
- Ter autorização dos Encarregados de Educação;
- Ter a bicicleta em boas condições de segurança (responsabilidade do professor do GE);
- Usar capacete homologado e devidamente fechado.
- Utilizar o equipamento da Escola (totalmente proibido a utilização de equipamentos de clubes).

Nota: Os professores responsáveis pelos Grupos/Equipas de BTT deverão realizar a devida verificação de segurança do material e equipamentos.

Os Escalões dos alunos participantes:

<i>Escalões</i>		
Infantil A	Masculinos e Femininos	Nascidos(as) em 09/11 – 9/10/11 anos
Infantil B	Masculinos e Femininos	Nascidos(as) em 07/08 – 12/13 anos
Iniciado	Masculinos e Femininos	Nascidos(as) em 05/08 – 14/15 anos
Juvenil	Masculinos e Femininos	Nascidos(as) em 02/04 – 16/17/18 anos
Júnior	Masculinos e Femininos	Nascidos(as) em 98 /01 – 19/21 anos

ORGANIZAÇÃO:

Elementos da organização:

- Professor responsável pelos GE de BTT da Escola organizadora, inserido no Desporto Escolar;
- Professores de EF, PCA, PIEF e CEF da Escola organizadora;
- Professor responsável pela segurança do Agrupamento;
- Professores responsáveis pelos Grupos/Equipas de BTT das Escolas participantes;
- Alunos do PIEF e CEF1 da Escola Básica 2, 3 D. José I de VRSA – montagem/desmontagem e controlo do circuito.
- Alunos do CEF2 da Escola Básica 2, 3 D. José I de VRSA – serviço de mesa - almoço
- Funcionários de serviço ao pavilhão;

Prova de XCO – Volta – 1.350 metros/1.000 metros

A prova vai ser realizada dentro da Escola Básica 2, 3 D. José I de Vila Real de Santo António, onde o nível técnico e físico é baixo/médio. O circuito caracteriza-se por ter várias zonas de terra, areia e raízes, bem como, zonas asfaltadas ou com loiças (como se pode verificar pelo croqui), pequenas descidas e subidas e, ainda, descida de escadas. O circuito para os Infantis A masculinos e femininos tem um perímetro de 1.000 metros e caracteriza-se por ter menos zonas técnicas. O circuito dos Infantis B, masculinos e femininos tem um perímetro de 1.250 metros e possui um nível intermédio de dificuldade técnica. Os restantes escalões e géneros, o circuito tem um perímetro de 1.300 metros.

Numero de voltas e distância a percorrer para cada escalão e género (proposta):

Infantil A	Masculinos	3 Voltas - 3.000 m	Femininos	2/3 Voltas – 2/3.000 m
Infantil B	Masculinos	3 Voltas – 3.750 m	Femininos	3 Voltas – 3.750 m
Iniciado	Masculinos	4/5 Voltas – 6.500 m	Femininos	3/4 Voltas – 5.200 m
Juvenis/Juniores	Masculinos	6 Voltas – 7.800 m	Femininos	5 Voltas – 6.500 m

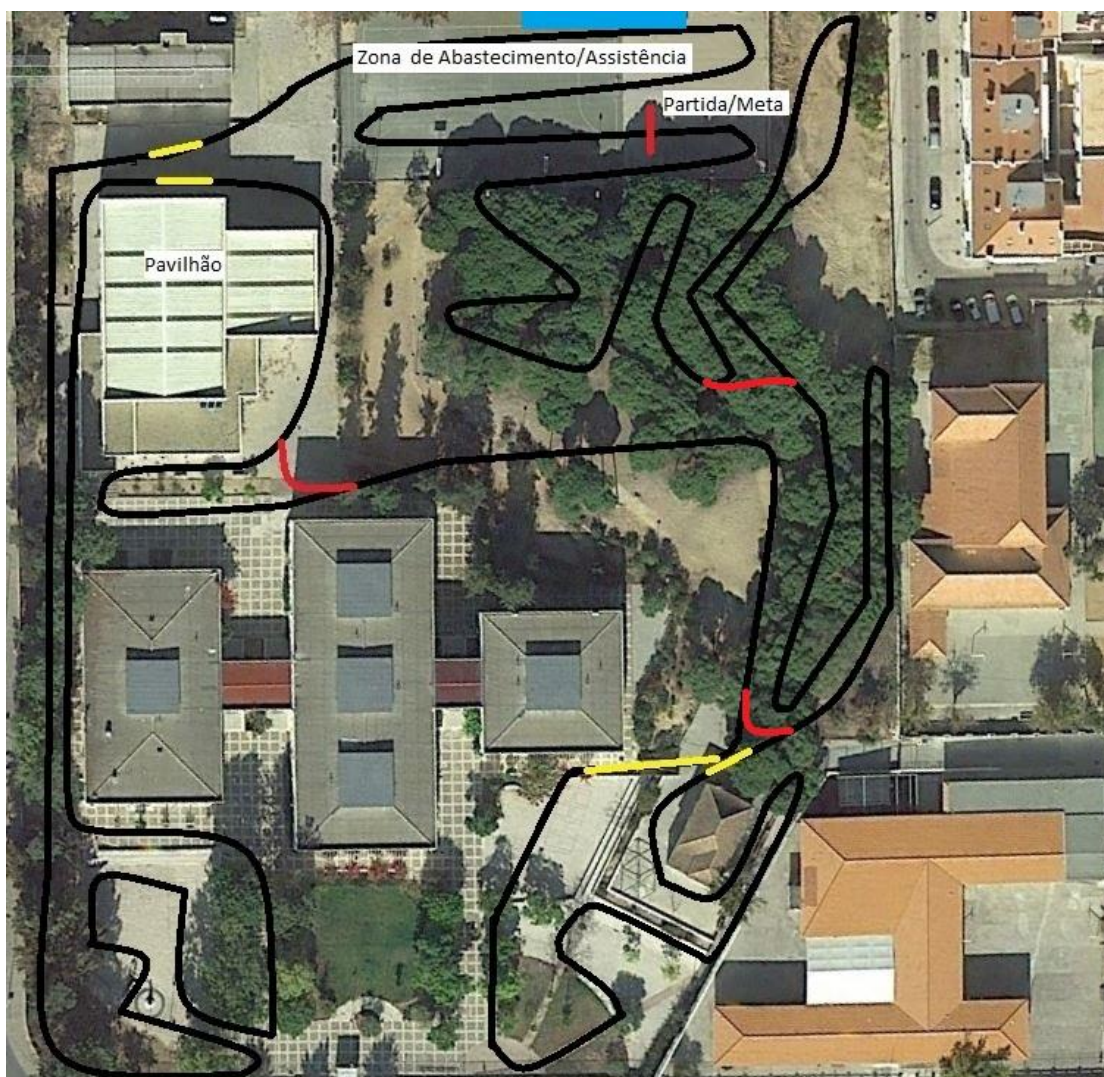
O controlo para a Prova de XCO realiza-se da seguinte forma:

1) Serão realizadas, em princípio, cinco provas, situação a ratificar na reunião técnica com os restantes professores, tendo sempre em conta o número de participantes por escalão e género, para realizar um controlo efetivo de passagem e classificação:

- 1ª. Prova para os Infantis A masculinos e femininos (partidas separadas)
- 2ª. Prova para os Infantis B masculinos e femininos (partidas separadas)
- 3.ª Prova para os Iniciados masculinos e femininos (partidas separadas)
- 4ª Prova para os Juvenis e juniores masculinos (partida conjunta com os juniores à frente)
- 5ª Prova para as Juvenis e juniores femininas (partida conjunta com as juniores à frente)

Nota: A ordem da realização de provas pode vir a ser alterada.

- 2) Todos os atletas devem realizar o reconhecimento do circuito antes do início de todas as provas (obrigatório).
- 3) Os comissários deverão ficar junto à partida/chegada enquanto os professores terão tarefas distintas relacionadas com abastecimento, controlo efetivo da realização do percurso, desistências e auxílio em caso de quedas.
- 4) Os alunos do PIEF, CEF1 e funcionários (identificados com coletes) ficarão nas zonas indicadas a amarelo – zonas de passagem (portas) e outras, com o fim de se aumentar a segurança da atividade (nesta manhã não se realizam aulas de educação física).



5) A partir das 12:00, os alunos da escola Professor Caldeira Alexandre entram pela porta nascente para irem comer ao refeitório da escola sede. Vai estar um funcionário a controlar aquela porta, para manter altos níveis de segurança.

Programa Provisório do Encontro

Horas	Atividade	Outras informações
09:15-09:30	Chegada à escola e encaminhamento para o pavilhão para os alunos se equiparem nos balneários e deixarem os haveres no pavilhão no espaço que corresponde à escola.	As malas dos participantes ficam no pavilhão no espaço que corresponde à escola Solicitar ao funcionário de serviço ao pavilhão saco de valores (para cada escola)
10:00-10:30	Boas vindas aos participantes; Secretariado no pavilhão da Escola; Reconhecimento do percurso de XCO a realizar.	Informar os participantes para levarem água nos bidons, número de voltas programadas.
10:45-11:45	Reunião técnica com os professores e alunos comissários	
12:00-13:00	Realização das provas dos vários escalões e géneros.	
13:00-13:45	Banhos no pavilhão e lavagem das BTT ao lado do Pavilhão	As BTT devem ficar guardadas no pavilhão, durante o banho e almoço dos participantes.
14:00-15:00	Almoço convívio dos participantes e entrega de diplomas de participação.	
15:00-15:30	Recolha de malas e bicicletas do ginásio e regresso	

Reforço Alimentar e Almoço:

Cada Grupo/Equipa deverá trazer o seu próprio reforço alimentar (sólido e líquido) para a manhã.

O almoço de convívio será realizado no refeitório da Escola Básica 2, 3 D. José I de Vila Real de Santo António. Cada escola deverá pagar as refeições dos seus alunos. A escola organizadora **oferece o almoço aos professores responsáveis pelos GE de BTT e aos assistentes operacionais das escolas que acompanham os seus grupos-equipa**, num total máximo de 14 refeições.

Inscrições na prova:

Os professores responsáveis pelos grupos/equipas de BTT, devem realizar as inscrições na prova até ao dia **06 de março** e enviar a ficha de inscrição para a DSR/Gabinete Desporto escolar e escola organizadora.

Apoio logístico da organização:

Material Necessário:	Fornecido por:
Uma (1) tenda para Secretariado e Armazém.	Câmara Municipal de VRSA
Sessenta (60) baias de delimitação de espaço	
10 Caixotes do Lixo	
100 Unidades de Estacas com cabeçal	
Pódio - 1.º, 2.º e 3.º Classificados	
Fita Balizadora da CMVRSa – 1.000 Metros	
10 Bandeiras de Praia/Banner	
Arco de Meta insuflável	
100 Bidas para segurar frontais	Escola Básica 2, 3 D. José I de Vila Real de Santo António
Aparelhagem de Som com Micro	

Certificados para os professores (para entregar na escola)	
Ponto de Água/Mangeira	
Duas (2) Mesas e quatro (4) Cadeiras	
10 Bandeiras do Desporto Escolar	DSR Algarve Desporto Escolar
10 Banners do Desporto Escolar	
Fita Balizadora 1.000 metros	

No que se refere à segurança, será solicitado aos BVVRSa a permanência/prevenção de 1 (uma) equipa de Bombeiros com a ambulância na prova (o quartel dos bombeiros está contíguo à escola).

Comissão de Honra

Direção Regional dos Estabelecimentos Escolares - Coordenação Regional do Desporto Escolar
 Presidente (representante) da Câmara Municipal de Vila Real de Santo António
 Diretor do Agrupamento de Escolas D. José I de VRSA

Comissão Executiva

Rui Martins (Coordenador da Equipa Regional do Desporto Escolar)
 Armando Lau (Equipa Regional do Desporto Escolar)

Comissão Técnica

Mário Alpiarça (Professor responsável pelos dois grupos/equipa de BTT do Desporto Escolar) e organizador da prova e todos os professores responsáveis pelos GE de BTT da DSR Algarve.
 Todas as decisões de carácter técnico específicas da modalidade serão tomadas no seio da comissão executiva/técnica.

Recomendações para todos os participantes:

Todos os participantes devem trazer:

- O Cartão de Cidadão ou Bilhete de Identidade
- Bicicleta todo terreno em boas condições de segurança (a confirmar pelos professores responsáveis);
- Equipamento específico da Escola (GE) ou pessoal – totalmente proibido a utilização de equipamentos de clubes atuais ou antigos – **leva à desqualificação do aluno**);
- Material de reparação e reposição;
- Capacete homologado e devidamente fechado (obrigatório – a confirmar pelos professores responsáveis), luvas e óculos (se possível);
- Um impermeável (se a previsão do tempo é instável);
- Muda de roupa, gel de banho, champô, chinelos e uma toalha.

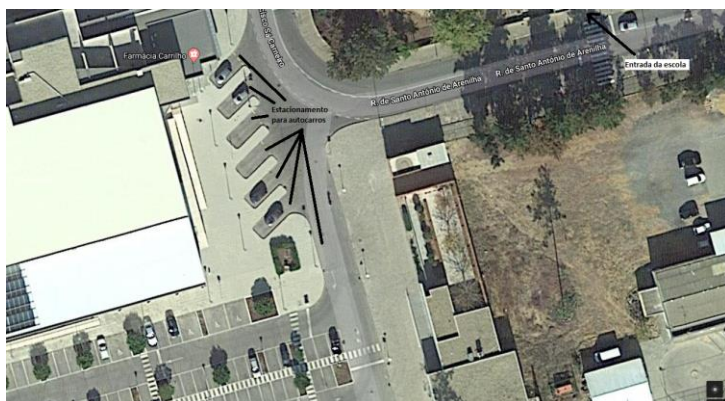
Outros Apoios de entidades à organização da 2.ª Prova do Circuito Regional de BTT-XCO do Desporto Escolar

Apoio da Câmara Municipal de Vila Real de Santo António

Material logístico de apoio à prova, acima descrito.

Apoio da PSP – Escola Segura

Realizar segurança dentro da escola e no estacionamento para autocarros em frente às piscinas municipais, conforme croqui apresentado.



O trajeto realizado entre o estacionamento dos autocarros e a escola, deve ser realizado a pé, pelo passeio, para não interferir com o tráfego automóvel. Os participantes deverão passar pela passadeira em frente à portaria da escola.

Bombeiros Voluntários de Vila Real de Santo António

Através da CMVRSa solicitar a permanência/prevenção de uma Ambulância.

Os bombeiros poderão entrar pelas duas portas de acesso às instalações da escola – portaria e junto ao polidesportivo descoberto (em caso de acidente indicar por onde entrar).

Informações úteis aos professores:

- Cada professor responsável deve levar braçadeiras de plástico para o frontal.
- Quando sair da sua escola em viagem deve informar a organização (Professor Mário Alpiarça – 96 546 70 93) de quantos alunos participam (não fazer comida a mais ou a menos).
- Quando chegar ao Parque de Estacionamento junto à escola e piscinas municipais deve encaminhar os seus alunos para a escola (a pé com a bicicleta pelo passeio). Já na escola deve-se dirigir para o pavilhão onde se encontra o secretariado da prova e os balneários, para os alunos se equiparem. O professor deve verificar onde vão ficar as malas e pertences dos alunos durante a atividade (pavilhão com cartaz para cada escola).
- A receber-vos no pavilhão vai estar um colega (secretariado) - cada professor vai receber um envelope com os seguintes documentos:

- 1 - Certificado de presença do professor.
- 2 - Listagem de alunos inscritos por escalão/género com respetivos frontais e ordem de chamada.
- 3 - Novos frontais (para os GE que solicitaram).

- Após equiparem-se os alunos deverão dirigir-se para o polidesportivo descoberto, onde deverão realizar uma volta de reconhecimento.
- Existe um **Saco de Valores** a distribuir por cada escola, que deve ser entregue aos funcionários de serviço ao pavilhão. A escola não se responsabiliza por haveres deixados nos balneários.
- No final das atividades e após banho, as BTT's devem ficar guardadas no Pavilhão, até à hora de irem embora (o professor poderá mandar guardar as bicicletas antes do almoço).
- Todo o processo de almoços será realizado através de comunicação entre secretarias dos respetivos agrupamentos.
- Os banhos decorrem no Pavilhão da escola (balneários masculinos e femininos).
- Se necessário vai estar à disposição dos alunos e professores uma mangueira para lavar as bicicletas.
- Vão estar distribuídos caixotes de lixo por todo o perímetro, solicita-se aos colegas que indiquem aos seus alunos a necessidade de cumprirem as regras de limpeza básica.

Projeto “DE sobre Rodas – Vem experimentar a BTT

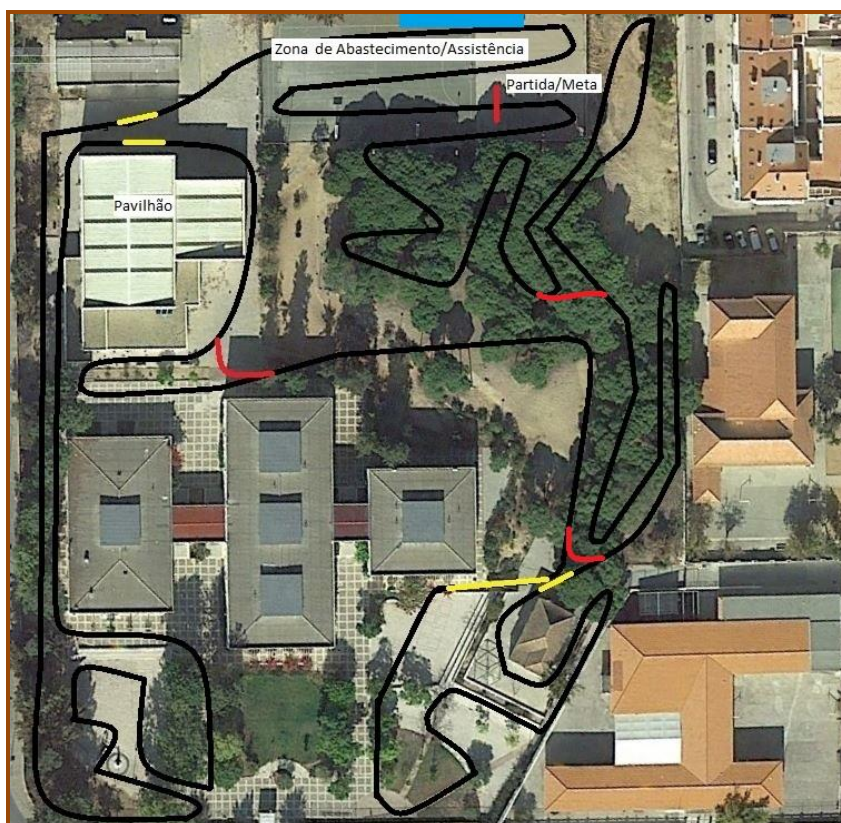
No âmbito do projeto DE sobre rodas, está programado para uma atividade para o período da tarde (15:00 – 17:00 h) do dia 11 de março, onde todos os alunos do agrupamento poderão experimentar o que é conduzir num circuito de BTT, tendo ainda a possibilidade de ter algumas instruções de condução através de professores com formação na área (Nuno Alves e Mário Alpiarça).

Os dois circuitos vão manter-se abertos, diferenciando assim, vários níveis de competência dos alunos. Estarão disponíveis 8 bicicletas de vários tamanhos, respetivos capacetes e toucas.

Índice

Data e Local de Realização	2
Âmbito da Atividade	2
Objetivos do Encontro	2
Organização	2
Apoios	2
Escolas Participantes	2
Alunos participantes	3
Os Escalões dos alunos participantes	3
ORGANIZAÇÃO	3
Elementos da organização:	3
Croqui da Prova de XCO	3
O controlo para a Prova de XCO realiza-se da seguinte forma	3
Programa Provisório do Encontro	5
Reforço Alimentar e Almoço	5
Material Necessário da organização	5
Prémios atribuir na Prova de XCO	5
Comissão de Honra	6
Comissão Executiva	6
Comissão Técnica	6
Recomendações para todos os participantes	6
OUTROS APOIOS DAS ENTIDADES À ORGANIZAÇÃO DO CAMPEONATO REGIONAL DO ALGARVE DO DESPORTO ESCOLAR – BTT	6
Apoio da Câmara Municipal de Vila Real de Santo António	6
Apoio da PSP – Escola Segura	6
Bombeiros Voluntários de Vila Real de Santo António	7
Informações úteis aos Professores	7
Projeto “DE sobre Rodas – Vem experimentar a BTT	7

Projeto-Piloto “DE sobre Rodas Vem experimentar” a Pista de BTT-XCO Escola Básica 2, 3 D. José I de VRSA

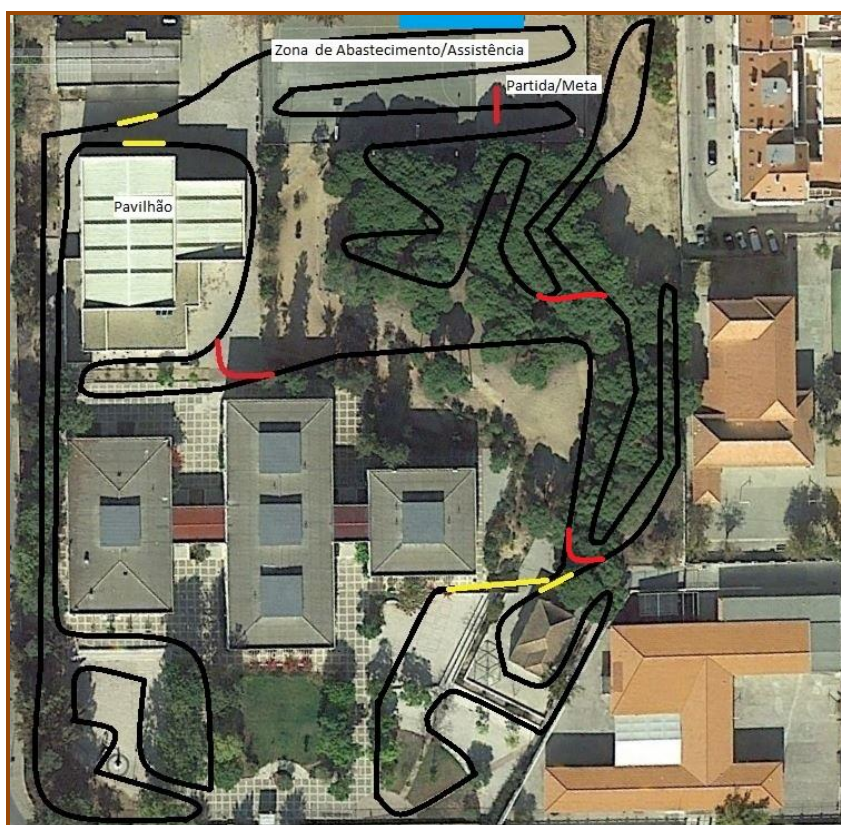


**11 de março de 2020 – 4.ª Feira
Período da tarde**



**Vem experimentar realizar a pista dos campeões –
aparece à tarde, que nós temos o material
(BTT/capacete).**

II Prova do Circuito Regional do Desporto Escolar de BTT – XCO Escola Básica 2, 3 D. José I de VRSA



**11 de março de 2020 – 4.^a Feira
Período da Manhã**



**Assiste à prova com os teus alunos e apoia os
atletas...**